



FLO Ultra^{MC}

Guide d'installation
et d'utilisation du gabarit de levage



Table des matières

1. Consignes de sécurité importantes	3
2. Introduction	4
2.1. À propos du Guide de levage	4
3. INSTRUCTIONS DE DÉPLACEMENT ET D'ENTREPOSAGE	4
3.1. Formation en matière de sécurité	4
3.2. Opérations de chariot élévateur à fourche	4
3.3. Déchargement du caisson	5
4. Levage	7
4.1. Centre de gravité	7
5. Levage à l'aide d'un chariot élévateur	8
5.1. Installation du gabarit de levage sur la FLO Ultra	8
5.2. Levage de la FLO Ultra avec un chariot élévateur	11
6. Droits d'auteur et fiabilité	13

1. Consignes de sécurité importantes

INSTRUCTIONS IMPORTANTES CONCERNANT LA SÉCURITÉ. CONSERVEZ CES INSTRUCTIONS.

Lisez toutes les instructions avant d'utiliser ce produit. Veuillez tenir à jour les instructions tout au long du cycle de vie du produit, en consultant le site web de FLO et en imprimant la dernière version du document, si nécessaire.

Ce document fournit des instructions pour l'installation des bornes de recharge FLO Ultra et ne doit pas être utilisé pour un autre produit.

1. Le respect des informations contenues dans ce manuel ne dispense en aucun cas l'installateur de sa responsabilité de se conformer à tous les codes ou normes de sécurité applicables.
2. Des efforts raisonnables ont été faits pour s'assurer que les spécifications et autres informations contenues dans ce guide sont exactes et complètes au moment de la publication. Toutefois, les spécifications et autres informations contenues dans ce manuel sont susceptibles d'être modifiées à tout moment et sans préavis.
3. FLO ne peut être tenu responsable de tout dommage pouvant résulter d'installations personnalisées non décrites dans ce document.
4. Si, pour une raison quelconque, il n'est pas possible d'installer le gabarit de levage FLO Ultra selon les procédures fournies dans ce guide, l'installateur doit contacter l'équipe FLO.
5. Toute modification du gabarit de levage est interdite sans l'autorisation écrite expresse de FLO.
6. Manipulez les pièces avec précaution. Utilisez toujours des lunettes de protection, des souliers de protection et des gants de protection lors du déballage et de l'installation du gabarit de levage FLO Ultra.

2. Introduction

2.1. À propos du Guide de levage

Le *Guide de levage FLO Ultra^{MC}* est un guide concis sur le levage de la FLO Ultra extrait du *Guide d'installation FLO Ultra^{MC}*. Ce guide couvre toutes les informations nécessaires à l'installation du gabarit de levage et au levage en toute sécurité de la station de recharge FLO Ultra.

Veillez vous référer au *Guide d'installation FLO Ultra^{MC}* pour obtenir les consignes de sécurité complètes relatives à l'installation de la station de recharge FLO Ultra, ainsi que pour les instructions d'installation complètes.

REMARQUE : Toutes les références à d'autres sections se trouvent dans le *Guide d'installation FLO Ultra^{MC}*.

3. INSTRUCTIONS DE DÉPLACEMENT ET D'ENTREPOSAGE

Suivez les instructions de déplacement et d'entreposage décrites dans cette section.

3.1. Formation en matière de sécurité

1. Seuls les travailleurs formés et certifiés peuvent utiliser un chariot élévateur à fourche.
2. Veiller à ce que les opérateurs soient formés aux types de camions utilisés pour le déplacement.

3.2. Opérations de chariot élévateur à fourche

FLO recommande de suivre les directives ci-dessous pour manipuler le caisson en toute sécurité à l'aide d'un chariot élévateur :

1. Respectez les directives et réglementations locales en matière de sécurité.
2. Respectez les directives et les règles de sécurité de votre employeur.
3. Le véhicule doit toujours être utilisé conformément aux instructions du fabricant.
4. Portez toujours une ceinture de sécurité lorsque le chariot élévateur en est équipé.
5. Ne jamais dépasser la charge nominale et s'assurer de la stabilité et de l'équilibre de l'appareil.
6. Ne pas lever ou abaisser la charge pendant le déplacement.
7. Gardez une distance de sécurité par rapport aux bords de la plateforme et des rampes.
8. Veuillez faire attention aux autres véhicules dans la zone de travail.
9. Ayez une bonne visibilité de la zone de travail et assurez-vous que vous disposez d'un espace suffisant lorsque vous levez, chargez et utilisez un chariot élévateur à fourche.
10. Tenez-vous bien sur vos pieds et utilisez la poignée, si elle est disponible, lorsque vous entrez dans l'ascenseur.
11. Utilisez les klaxons dans les zones obstruées.
12. Faites attention aux piétons.
13. Ne faites pas de balades et n'utilisez pas les fourches pour soulever des personnes.

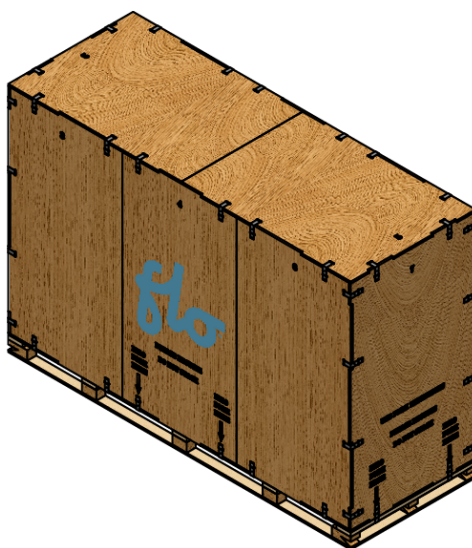
3.3. Déchargement du caisson

Suivez les étapes ci-dessous pour décharger correctement et en toute sécurité le caisson de transport FLO Ultra du camion :

Avant de décharger le caisson du camion, veuillez prendre en compte les considérations suivantes :

- Poids et dimensions du produit emballé :
 - Poids : 2 700 lbs (1225 kg)
 - Dimensions : 132 x 48 x 90 pouces (335 x 122 x 229 cm)
- Mode de levage:
 - La FLO Ultra doit être pris par le chariot élévateur à partir de l'un des deux côtés longs.

NOTE: Des rallonges de chariot élévateur sont nécessaires pour manipuler le caisson par le côté long.

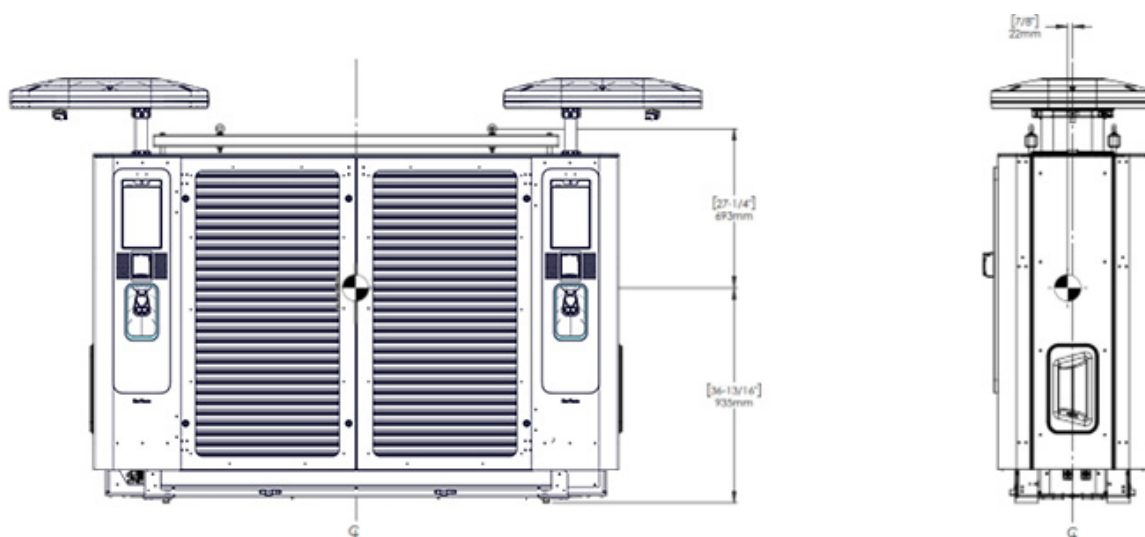


4. Levage

FLO propose en option un gabarit de levage pour chariot élévateur afin de faciliter la manutention.

4.1. Centre de gravité

Les images ci-dessous montrent le centre de gravité de la FLO Ultra.



5. Levage à l'aide d'un chariot élévateur

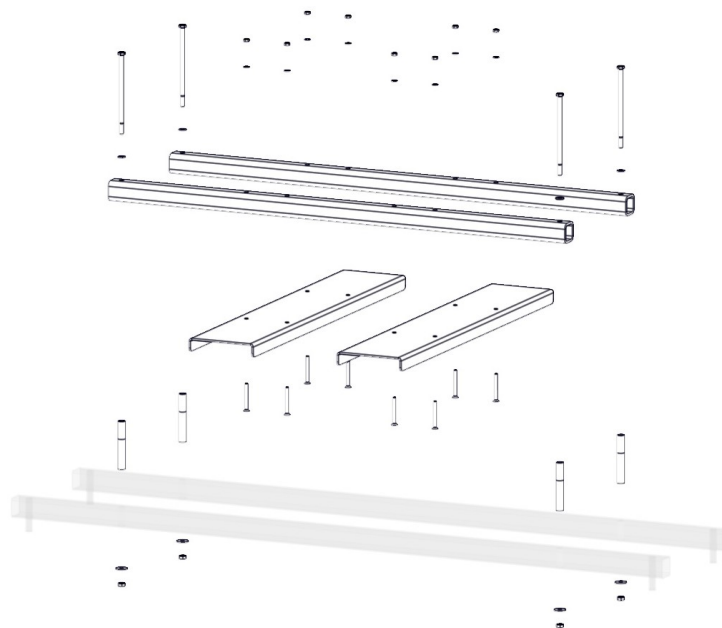
REMARQUE : Cette section relative au levage à l'aide d'un chariot élévateur ne s'applique que lorsque vous déplacez la FLO Ultra à l'aide d'un chariot élévateur, et utilisez le gabarit de levage FLO, une fois la station déballée. Référez vous à la section « *Déchargement du caisson* » sur la page 5 pour plus d'information.

REMARQUE : Le gabarit de levage (ASME0586) est offert en option et est vendu séparément de la station de recharge FLO Ultra. Veuillez consulter le document *FLO Ultra^{MC} Guide de commande* disponible sur flo.com.

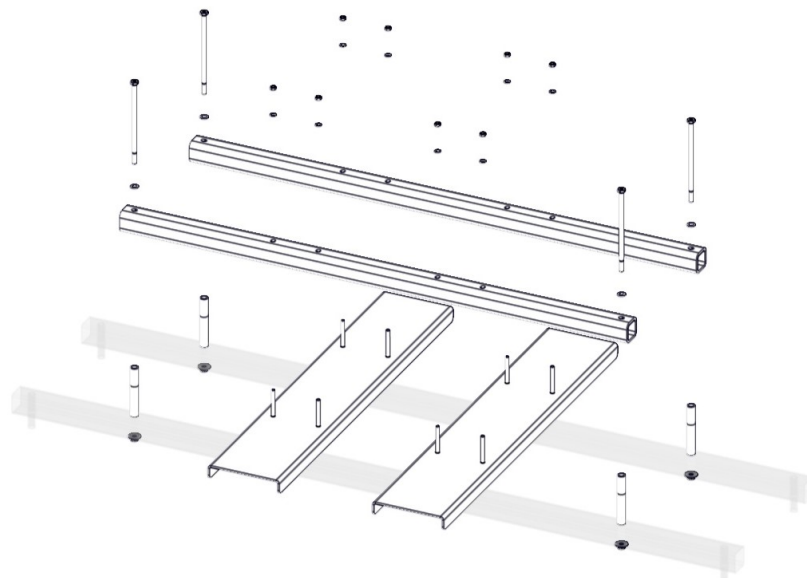
Suivez les instructions ci-dessous pour soulever correctement la FLO Ultra à l'aide d'un chariot élévateur :

5.1. Installation du gabarit de levage sur la FLO Ultra

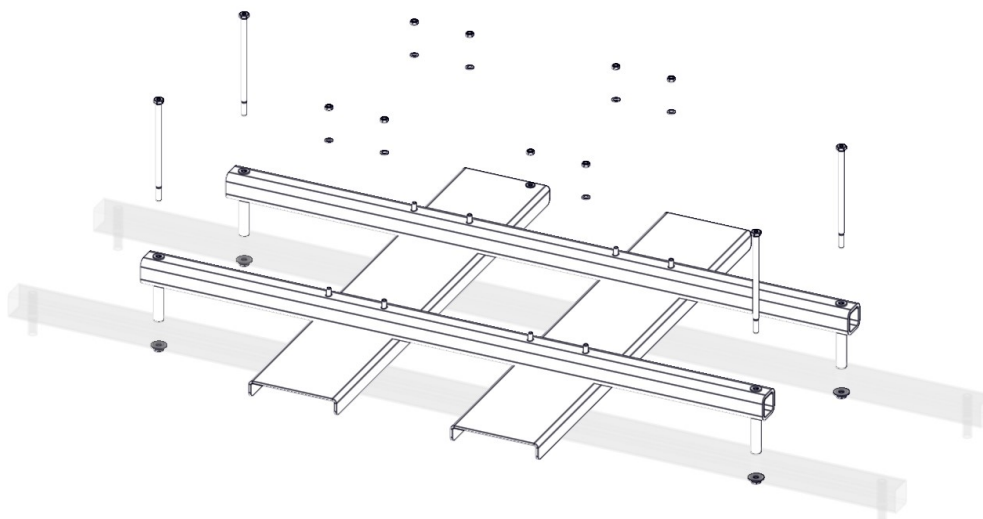
Suivez les étapes ci-dessous pour installer un gabarit de levage sur la FLO Ultra



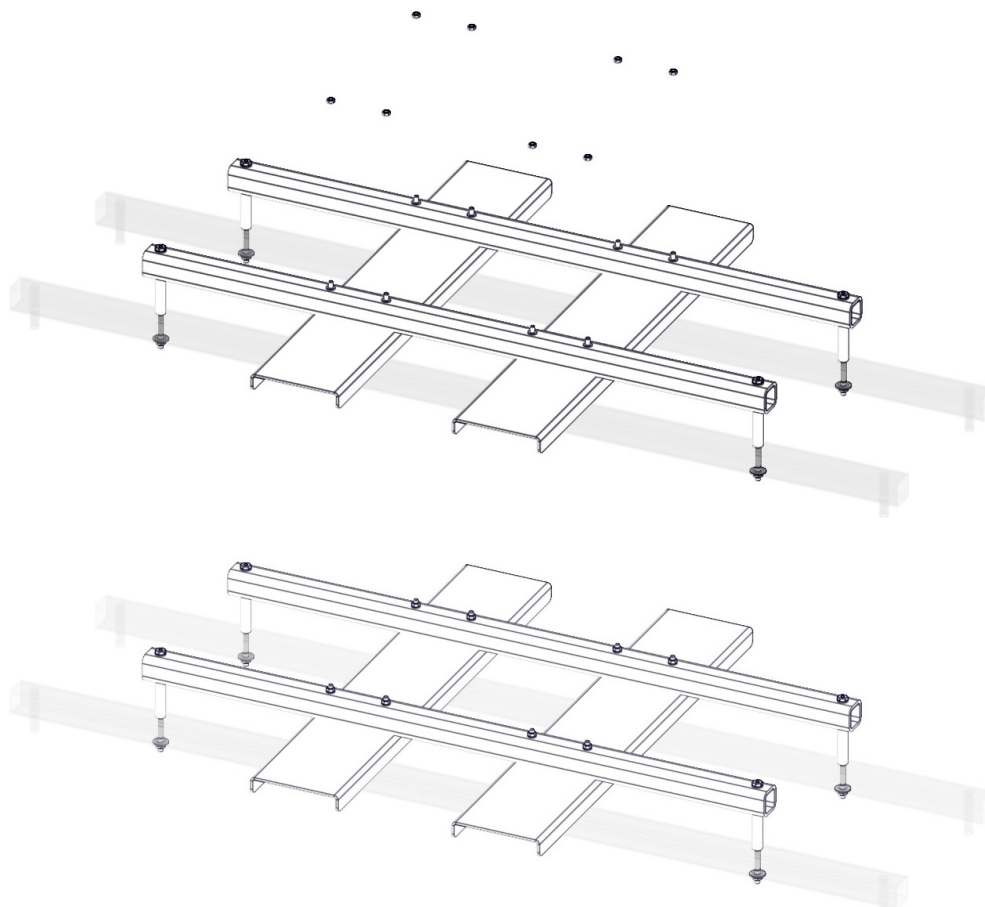
1. Placez les barres horizontales du gabarit de levage pour chariot élévateur sur le dessus de la FLO Ultra, en alignant les extrusions du jeu de barres du gabarit de levage avec les indentations du dessus de la FLO Ultra.



2. Placez les gabarits de levage d'angle sur les barres de levage du chariot élévateur de manière perpendiculaire, en alignant les trous de vis des gabarits de levage d'angle et des barres de levage.

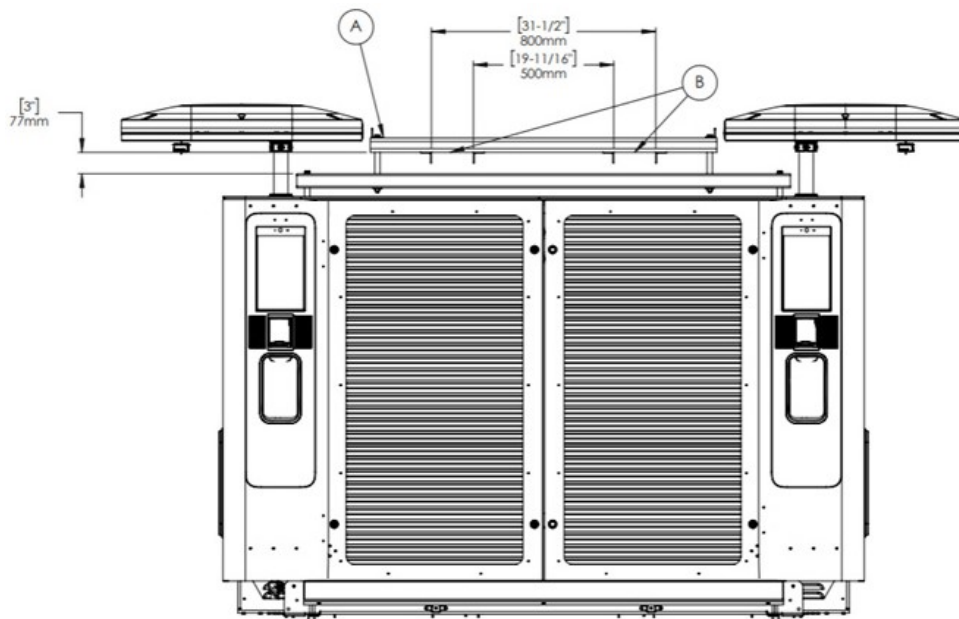


3. Placez la rondelle sur le dessus du trou de vis du gabarit de levage d'angle et vissez la vis de tête. Sur la partie inférieure du gabarit de levage d'angle, ajoutez une rondelle surdimensionnée et un boulon à la vis à tête pour fixer les pièces ensemble. **Le couple de serrage doit être de 70 N m (51.63 lb-pi).**



5.2. Levage de la FLO Ultra avec un chariot élévateur

Suivez les étapes ci-dessous pour soulever la FLO Ultra correctement et en toute sécurité à l'aide d'un chariot élévateur :



Pièce	Description
A	Gabarit de levage pour chariot élévateur
B	Position des fourches pour le levage

1. Assurez-vous que l'opérateur est qualifié et certifié pour conduire le chariot élévateur.
2. Assurez-vous que le gabarit de levage est correctement installé et que toutes les vis sont correctement serrées et fixées avant le levage, conformément à la section précédente *Installation du gabarit de levage de la FLO Ultra*.
3. Confirmez la capacité de levage du chariot élévateur pour vous assurer qu'il peut soulever en toute sécurité le poids de l'appareil. N'utilisez qu'un chariot élévateur capable de soulever en toute sécurité l'appareil. La capacité de levage du chariot élévateur doit être supérieure à 700 kg (1 540 lbs) pour soulever la station de recharge et le gabarit de levage. Référez-vous aux [Spécifications](#) pour plus d'informations.
4. Levez les fourches à la hauteur indiquée par la position B.

5. Fixez la station de recharge au chariot élévateur à l'aide d'une sangle ou d'une chaîne. Utilisez les barres transversales barres de levage non peintes pour ancrer le chariot élévateur à la station de recharge.
6. Assurez-vous du bon positionnement des fourches entre le gabarit de levage du chariot élévateur et la FLO Ultra (identifié par chacune des flèches de B). Effectuer un contrôle visuel pour s'assurer du bon positionnement des fourches et que la trajectoire du chariot élévateur est dégagée.
7. Soulevez la FLO Ultra et transportez-la à l'endroit approprié. Évitez les virages brusques, les arrêts et les démarrages pendant le transport.
8. Placez délicatement la FLO Ultra à l'endroit approprié.
9. Réutilisez le gabarit de levage pour d'autres installations FLO Ultra ou le recycler. Cependant, l'équipement de levage ne peut être utilisé que pour soulever une station de recharge FLO Utra. Cet équipement ne doit pas être utilisé pour tout autre type de levage.

6. Droits d'auteur et fiabilité

Nom du document: FLO_FLO Ultra_Lifting Guide_V.1.0.0_2024-10-31_CA_FR

Identifiant du document: PRFM0167

FLO CA : ©2023- 2024 Services FLO inc. tous droits réservés . FLO, le logo FLO, LEAD THE WAY, et TRACEZ LA VOIE sont des marques de commerce de Services FLO inc. ADDÉNERGIE est une marque de commerce de AddÉnergie Technologies Inc. utilisée sous licence par Services FLO inc.

FLO US : ©2023-2024 FLO Services USA Inc. tous droits réservés .FLO, le logo FLO, LEAD THE WAY, et TRACEZ LA VOIE sont des marques de commerce de Services FLO inc. utilisées sous licence par FLO Services USA Inc. ADDÉNERGIE est une marque de commerce de AddÉnergie Technologies Inc. utilisée sous licence par FLO Services USA Inc.

TOUT les documents : Ce document est fourni comme un guide d'instructions générales. Toutes les photos sont présentées à des fins d'illustration uniquement. Les stations réelles peuvent varier en taille ou en raison d'améliorations apportées au produit, auquel cas des étapes supplémentaires peuvent être nécessaires. AddÉnergie Technologies Inc. et ses filiales ("AddÉnergie") se réservent le droit de modifier ce document ainsi que toute offre et spécification de produit à tout moment sans préavis et AddÉnergie ne garantit pas que cette version du document est à jour. Il est de votre responsabilité de vous conformer à toutes les lois applicables, y compris celles relatives à l'accessibilité et au zonage, et de faire preuve de diligence raisonnable lors de l'installation ou de l'utilisation de ce produit. Une installation ou une utilisation négligente peut entraîner des blessures ou des dommages au produit. Dans toute la mesure permise par les lois applicables, AddÉnergie décline toute responsabilité en cas de blessures ou de dommages matériels résultant de l'installation ou de l'utilisation de ce produit.



En savoir plus

info@flo.com

1 (855) 543-8356

flo.com

Bureau région Est : 2800, rue Louis-Lumière, bureau 100, Québec (QC) Canada – G1P 0A4

Bureau régional – Ouest du Canada : #501 – 4190 Lougheed Highway, Burnaby (C.-B.), Canada – V5C 6A8

Bureau des É.-U : 75 South Clinton Ave., suite 510, Rochester, NY, USA – 14604